

Riccardo ROMEO JASINSKI



L'AUTOPROTEZIONE NELLE EMERGENZE

Come comportarsi prima,
durante e dopo un'emergenza



Edizione 2004

Editore: Associazione Nazionale Coordinamento Camperisti
Direzione & Sviluppo Editoriale: Lorenzo Tomassoli
Art Direction & Illustrazioni: Beatrice Di Tomizio-More



BENVENUTO

di Lorenzo Tomassoli

PROGETTO AUTOPROTEZIONE

40

I PERCHÉ DEL PROGETTO

Questo libro, nato grazie all'esperienza pluriennale nel settore della Protezione Civile di Riccardo Romeo Jasinski, è riuscito a sintetizzare tutto quanto acquisito in questo settore in tanti anni.

Si tratta di un libro pratico che nasce grazie alla disponibilità e alla sensibilità dell'Associazione Nazionale Coordinamento Camperisti, da anni propositiva verso la Protezione, la Prevenzione e la Difesa Civile.

La mia esperienza decennale di Volontario di Protezione Civile nella Pubblica Assistenza Humanitas di Scandicci e la mia partecipazione alle emergenze nazionali hanno determinato la mia adesione ed il mio entusiastico impegno per la direzione e lo sviluppo di questo libro incentrato sul sistema di autoprotezione del cittadino col fine di educarlo a tenere una condotta utile per superare il panico ed affrontare preparato le varie situazioni di pericolo.

Da anni, nella mia funzione di Consigliere Comunale, contribuisco a sviluppare e diffondere all'interno delle famiglie il concetto di cultura della Protezione Civile. Un impegno costante affinché si realizzi un modello di Protezione Civile sempre più orientata verso la previsione e la prevenzione, abbandonando il vecchio modello che la vedeva esclusivamente come intervento di post emergenza.

Il continuo rapporto con i cittadini, quale loro Consigliere Comunale, ha evidenziato che il miglior modo per trasmettere le informazioni sui comportamenti da adottare (come nell' AUTOPROTEZIONE) è quello di rappresentarli in maniera sintetica e schematica, con disegni e fumetti perché evidenziano il concetto anche ai bambini che sono il nostro futuro.

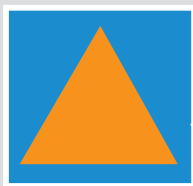
Grazie all'enorme sforzo economico sostenuto dall'Associazione Nazionale Coordinamento Camperisti siamo arrivati a questa prima edizione.

Ovviamente si tratta di un seme che, per raggiungere i milioni di cittadini, deve essere acquisito, ristampato, distribuito dal Sindaco e/o dalla Provincia e/o dalla Regione e/o da enti pubblici o società private.

L'ASSOCIAZIONE NAZIONALE COORDINAMENTO CAMPERISTI HA PUBBLICATO UNA "GUIDA AI COMPORTAMENTI DA TENERE PRIMA, DURANTE E DOPO UN'EMERGENZA" CHE RIPORTIAMO IN QUESTE PAGINE E L'HA MESSA A DISPOSIZIONE DI CHIUNQUE VOGLIA RISTAMPARLA.

Per favorire detta necessaria capillare diffusione, abbiamo deciso che questo libro può essere ristampato SENZA ALCUN ONERE RELATIVO AL COPYRIGHT, in parole povere agli autori NESSUN COMPENSO PER LE RIPRODUZIONI, purchè sia riprodotto integralmente, autorizzando ovviamente l'apposizione dei dati della Istituzione e/o Società privata che provvede alla ristampa ed a regalarlo ai cittadini.

Abbiamo inserito il libro in un CD e siamo pronti a spedirlo a nostre spese al vostro Sindaco e/o alla vostra Provincia e/o alla vostra Regione e/o all'enti pubblici e/o privato che si impegnerà a ristamparlo ed a regalarlo ai cittadini. Il tutto potrebbe anche essere inserito nella fascia inferiore di un diario da distribuire ai bambini a partire dalle elementari: un ottimo sistema per preparare e formare il cittadino di domani.



L'AUTOPROTEZIONE NELLE EMERGENZE

Come comportarsi prima, durante e dopo un'emergenza

edizione 2004

Autore: Riccardo Romeo Jasinski

Direzione & Sviluppo Editoriale: Lorenzo Tomassoli

Art Direction e Illustrazioni: Beatrice Di Tomizio-More

Editore: Associazione Nazionale Coordinamento Camperisti

Stampa: Genesi Gruppo Editoriale Srl

42

Riccardo Romeo Jasinski

Disaster Manager – Esperto di Protezione Civile in emergenze nazionali ed estere.

e-mail: romeojasinski@tiscali.it - **cellulare** 349 6197541

Consulente di enti statali, amministrazioni locali, istituzioni pubbliche e private per la pianificazione d'emergenza, formazione ed addestramento.

Autore di libri, testi, articoli sulla protezione civile, l'emergenza e la difesa civile.

Ufficiale del Corpo Militare della Croce Rossa Italiana in servizio presso il Comitato Regionale della C.R.I. Toscana con l'incarico di Funzionario Addetto alla Protezione Civile.

Ufficiale di Collegamento Croce Rossa Italiana presso il Ministero della Difesa, Segreteria del Sottosegretario di Stato Sen. Francesco Bosi.

Lorenzo Tomassoli

Volontario di Protezione Civile - Consigliere Comunale Comune Scandicci (Fi).

www.lorenzotomassoli.it - **e-mail:** info@lorenzotomassoli.it - **cellulare** 328 2313238

Realizzazione di presentazioni, corsi, opuscoli e articoli sulla protezione civile e l'emergenza.

Membro gruppo dirigente nella Protezione Civile della P.A. Humanitas Scandicci

Esperto Software - realizzatore sito e webmaster della P.A.Humanitas di Scandicci.

Partecipazioni ad esercitazioni, corsi ed eventi calamitosi nazionali ed internazionali, in maniera diretta sia come organizzatore, sia come attivista.

Beatrice Di Tomizio-More

Art Director, illustratrice, graphic designer, progettista editoriale

e-mail: bea_more@tiscali.it - **cellulare** 339 4155295

Progettazione e realizzazione prodotti editoriali e multimediali.

Illustrazioni per bambini, disegno accademico e realizzazione di vignette. Servizi fotografici, realizzazioni video, prodotti grafici personalizzati. Collaborazioni con case editrici (Giunti, Edai, Le Monnier, NTE) ed enti per la realizzazione di prodotti editoriali per bambini, progettazione grafica e illustrazioni.

Redattrice e illustratrice della rivista



Un colore per ogni azione

Abbiamo progettato un sistema impostato sul colore per favorire l'apprendimento dei vari comportamenti. Vignette e fumetti sono colorati per richiamare l'attenzione ed indicare azioni a cui il cittadino deve attenersi. Qui di seguito sono elencati in forma riepilogativa i colori da noi adottati, con il loro specifico significato.

Ecco i colori:

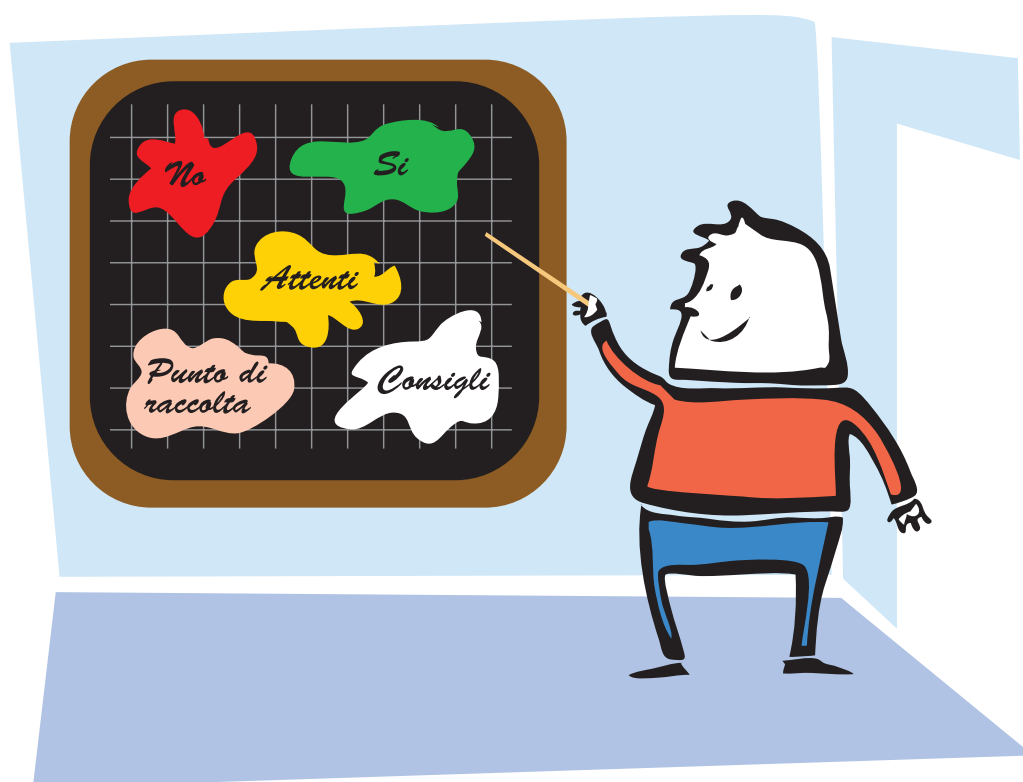
Rosso ▶ PERICOLO, DIVIETO

Verde ▶ COMPORTAMENTO DA ADOTTARE

Giallo ▶ LIMITAZIONE DI USO

Bianco ▶ CONSIGLI GENERALI DA DIFFONDERE

Rosa ▶ LUOGO DA RAGGIUNGERE



E' autorizzata la riproduzione integrale a titolo gratuito di questa opera

Per agevolare la diffusione dell'Autotutela durante le emergenze abbiamo deciso di dare la possibilità ad enti e associazioni di riprodurre questo lavoro senza alcuna spesa di copyright (purchè riprodotto integralmente) prevedendo in quarta di coperta uno spazio per i dati di chi lo ristampa e distribuisce a titolo gratuito. Sarà nostro compito quello di fornire il CD con l'impaginato.

Al contrario, la riproduzione parziale e/o modificata

E' consentita soltanto previa autorizzazione scritta dell'Editore: Associazione Nazionale Coordinamento Camperisti
 21, via San Niccolò - 50125 Firenze
 telefono 328 8169174 - 328 7698417 - telefax 055 2346925
info@coordinamentocamperisti.it
<http://www.coordinamentocamperisti.it>
<http://www.viverelacitta.it>



Premessa

P

urtroppo il nostro Paese è ciclicamente soggetto a calamità naturali o eventi provocati dall'uomo che rendono difficile la vita della comunità e mettono in pericolo l'esistenza ed i beni dei cittadini.

Per far fronte a questi eventi il nostro Paese ha predisposto una struttura: la Protezione Civile ed una normativa che ne definisce i compiti, le responsabilità e gli strumenti. Al verificarsi dell'emergenza, tale struttura interviene con la sua "macchina dei soccorsi" che costituisce il **Servizio Nazionale della Protezione Civile**.

Chiaramente, detta organizzazione non potrà essere "omni presente".

In caso di emergenza, il personale qualificato giungerà, ma non sempre immediatamente e, sicuramente, non è presente al momento del verificarsi dell'evento straordinario o calamità, pertanto, è opportuno che il cittadino sia a conoscenza degli elementi base di AUTOPROTEZIONE, da adottare immediatamente.

Pare incredibile ma, ancora oggi, per esempio, non tutti sanno effettuare una corretta chiamata di soccorso alle autorità competenti (Vigili del Fuoco, Polizia, Carabinieri) oppure richiedere l'intervento di un'ambulanza.

Dobbiamo prendere atto che in una società altamente tecnologica, come la nostra, le situazioni di pericolo o di emergenza sono più numerose e più varie, pertanto, è ancor più necessario conoscere i comportamenti da tenere per proteggere noi, i nostri cari, la comunità in cui viviamo: si tratta di un impegno umano e culturale. Indubbiamente non possiamo essere "tuttologi", cioè, sapere tutto di tutto, ma è necessario dedicare un poco del nostro tempo per conoscere le regole da adottare quando ci troviamo di fronte ad un evento straordinario, cioè diverso dalla normalità quale è un'improvvisa emergenza.

AUTOPROTEZIONE significa imparare **Cosa fare, Come fare e Quando fare** determinate

azioni che possono concorrere a salvare una vita e/o un bene. **"Come deve comportarsi un cittadino PRIMA, DURANTE e DOPO un'emergenza"** è un contributo di base. Si tratta di semplici norme di comportamento che derivano dal mio lavoro svolto nell'ambito della Protezione e Difesa Civile.

Questa pubblicazione è la sintesi delle mie esperienze quale Ufficiale del Corpo Militare della Croce Rossa Italiana che opera nelle emergenze, nell'attività di pianificazione, nella predisposizione di piani di soccorso, di organizzazione degli aiuti, di formazione e addestramento del personale: un'attività svolta in collaborazione con tanti altri amici che operano in questo settore (dai colleghi delle varie Amministrazioni Pubbliche, ai Vigili del Fuoco, alle Forze dell'Ordine, alle Forze Armate, al volontariato, al personale delle altre strutture operative del Servizio Nazionale) perché la Protezione Civile è l'insieme di tante forze e risorse, sia pubbliche che private, messe a disposizione per venire in aiuto di chi si trova improvvisamente in pericolo a seguito di un evento straordinario.

L'Associazione Nazionale Coordinamento Camperisti, ancora una volta, diffonde la cultura della Protezione Civile in una società che, talvolta, pensa più all'effimero che alla solidarietà.

Le pubblicazioni che, come questa, trattano una molteplicità di casistiche sono indubbiamente migliorabili e sicuramente aggiornabili, quindi, ci impegnamo per successive edizioni ove sia necessario. Tengo a precisare che questo manuale può essere utilizzato da qualsiasi Ente Locale che lo ritenga utile come strumento di "Informazione al Cittadino" dato che, ad esempio, il vostro Sindaco è a capo dell'istituzione base della Protezione Civile.

Un cordiale saluto con l'augurio che queste indicazioni comportamentali, che farete sicuramente vostre, non debbano mai essere messe in atto.

Riccardo Romeo Jasinski

Indice

Perché	Pag.	40
Premessa	Pag.	45
Indice	Pag.	46
CONSIGLI GENERALI DI AUTOPROTEZIONE	Pag.	47
ALLARME GENERALE.....	Pag.	48
DURANTE UN'EMERGENZA	Pag.	49
RISCHI DI UN LUNGO VIAGGIO	Pag.	50
NEBBIA	Pag.	51
INCIDENTE CON FERITI	Pag.	52
SICUREZZA IN AUTOCARAVAN	Pag.	54
BLOCCO AUTOSTRADALE.....	Pag.	58
FRANA	Pag.	59
ALLUVIONE	Pag.	62
TROMBA D'ARIA O TEMPORALI CON FULMINI	Pag.	66
TERREMOTO	Pag.	70
ERUZIONE VULCANICA	Pag.	74
MAREMOTO O ONDA ANOMALA	Pag.	77
INCENDIO.....	Pag.	78
INQUINAMENTO DA NUBE TOSSICA	Pag.	84
INCIDENTE CHIMICO	Pag.	86
SOSTANZE CHIMICHE INQUINANTI	Pag.	91
CONTAMINAZIONE.....	Pag.	92
LETTERE O PACCHI SOSPETTI	Pag.	94
INTERRUZIONE DI ENERGIA ELETTRICA	Pag.	96
BLOCCATI IN ASCENSORE	Pag.	98
INCIDENTE SULLA NEVE	Pag.	100
VALANGA	Pag.	102
CHIAMATA DI SOCCORSO:		
NUMERI TELEFONICI PER OGNI EMERGENZA	Pag.	104
DATI DA FORNIRE QUANDO SI CHIEDE UN SOCCORSO	Pag.	105
IL PROSPETTO PER RICHIESTE DI SOCCORSO	Pag.	105
L'INTERVENTO DI UN ELICOTTERO IN EMERGENZA	Pag.	106
SCHEDA DI SEGNALAZIONE	Pag.	107
LA VALIGIA PER L'EMERGENZA.....	Pag.	108
SCORTE DI EMERGENZA	Pag.	109

Consigli generali di autoprotezione



CONOSCERE

i rischi presenti sul territorio in cui vivi, chiedendo al tuo Sindaco.



INFORMARSI

sull'organizzazione locale dei servizi di emergenza comunale (le Associazioni di Volontariato facenti parte della protezione civile comunale sono a conoscenza del relativo Piano di Protezione Civile)



VERIFICARE

sulla Rete Civica del tuo comune la presenza di informazioni base sul Piano di Protezione Civile comunale, norme comportamentali in caso di emergenza, le zone di ammassamento persone e quelle dedicate ai soccorsi. Altrimenti, recati all'ufficio comunale



ACCERTARSI, PRIMA DI METTERSI IN VIAGGIO

delle condizioni del tempo e della percorribilità delle strade prima di mettersi in viaggio chiedendo ai servizi di pubblica utilità (esempio: CCISS, Società Autostrade, ecc.)

come comportarsi in caso di...

Allarme generale



mantieni e contribuisci
a far mantenere
la CALMA



interrompi
immediatamente
ogni attività



prendi un indumento
per proteggerti dal freddo,
dalla pioggia e/o dal sole.
Prendi lo zaino
contenente una torcia
ed i medicinali prescritti
dal medico

COSA FARE In caso di evacuazione



incolonnati
con le altre persone



NON SPINGERE, NON
GRIDARE, NON CORRERE



seguì le vie di fuga
indicate



scendi le scale
lungo il muro in fila
indiana senza correre



raggiungi la zona di raccolta
prevista, assegnata o indicata

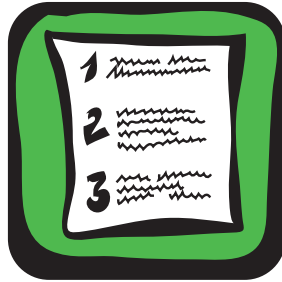


mantieni
la CALMA

Emergenza



mantieni
la calma



attieniti alle istruzioni
che il Sindaco
ti ha fornito



non usare il telefono
se non in caso
di effettivo pericolo



Tieniti informato
sull'andamento
dell'evento ascoltando
la radio e/o televisione,
aprendo i siti Internet



lascia libere
le strade ai mezzi
di soccorso



soccorri chi ti è vicino
ed ha un immediato
bisogno (esempio: anziani,
invalidi, ammalati, bambini,
disabili, ecc..)



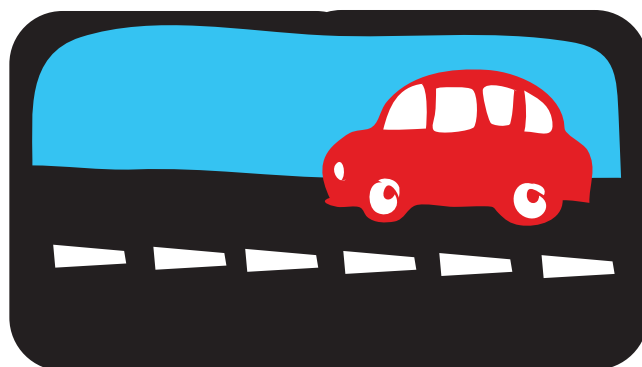
non recarti nelle zone
colpite dall'evento
per mera curiosità



usa il tuo veicolo
solo in caso
di assoluta necessità

come comportarsi in caso di...

Prima e durante un lungo viaggio



50



controlla preventivamente la pressione dei pneumatici, impianto elettrico, livello carburante, lubrificante e liquido tergivetro



non pregiudicare la stabilità del veicolo, specie in frenata, con carichi eccessivi o maldisposti



sosta in corsia di emergenza solo per effettiva necessità



rispetta il Codice della Strada specie per quanto riguarda il sorpasso, la precedenza, la velocità e distanza di sicurezza, cambiamento di direzione, diffidando della propria presunta abilità di guidatori;

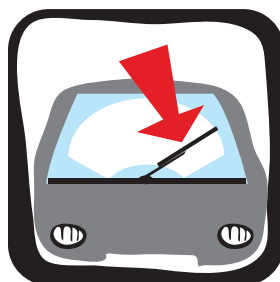
Nebbia



adeguata la velocità del tuo mezzo alle condizioni di visibilità, senza dimenticare che la nebbia si accompagna alla strada bagnata, occorre quindi avere le gomme in ottime condizioni e un sistema antibloccaggio dei freni che consenta di mantenere il controllo direzionale dell'auto anche in presenza di ostacoli improvvisi;



cura i sistemi di disappannamento dei vetri: quando l'auto è a pieno carico i passeggeri causano appannamenti eccessivi, è bene avere sempre a portata di mano i panni antiappannamento;



accertati che i tergicristalli siano perfettamente funzionanti e che le spazzole non abbiano gomme troppe vecchie e consumate, la gomma esposta per troppo tempo a luce e aria invecchia e pulisce meno bene lasciando sul parabrezza strisciate che deformano il visus e rendono problematica la visibilità;



l'impianto dei fari può essere completato da due ottimi fari antinebbia che devono essere orientati in modo da illuminare la propria direzione di marcia, senza dare fastidio agli automobilisti che si incrociano.
Ricorda: **IN CASO DI NEBBIA NON USARE GLI ABBAGLIANTI!**

come comportarsi in caso di...

Incidente con feriti



52



fai arrivare al più presto un'assistenza qualificata (vedi pag.59: come fare una telefonata di soccorso)

Tel.
118

Tel.
115

Tel.
113

Tel.
112



non muovere il ferito dal luogo dell'incidente perché ogni trasporto inadeguato costituisce un grave fattore di rischio

▶▶ incidente con feriti



se il ferito NON è COSCIENTE, adagialo nella posizione di SICUREZZA (su un fianco, capo ruotato verso terra NON SCHIAFFEGGIARLO per farlo "RIPRENDERE")



mantieni la CALMA

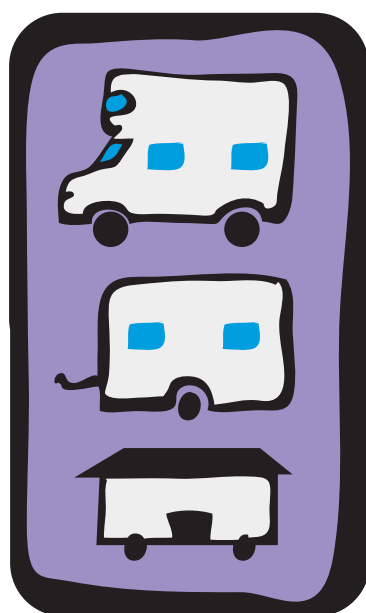


se il ferito è SVEGLIO, non tentare di metterlo in piedi e non dargli da bere



In sicurezza per gli occupanti di caravan, autocaravan e case mobili

54



Le avvertenze di sicurezza, redatte quantomeno nella lingua del Paese nel quale l'autocaravan viene venduta, con dimensioni di almeno 200 mm per 130 mm e che diano dei semplici consigli sulla prevenzione e sulle misure da adottare in caso d'incendio, devono essere collocate in modo permanente all'interno dell'autocaravan in un luogo dove siano ben visibili e facilmente leggibili.

Può essere considerato adatto l'interno della porta di un guardaroba o di un compartimento toilette.

I titoli devono essere stampati in rosso, con caratteri di almeno 6 mm ed il testo, in nero, con caratteri di almeno 3 mm.

Il contenuto delle avvertenze di sicurezza deve essere il seguente:

VENTILAZIONE



non ostruire le aperture per la ventilazione permanente, ne va della tua sicurezza

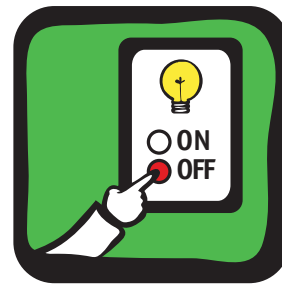
IN CASO DI INCENDIO



1 - evacuare tutti gli occupanti



2 - chiudi la valvola del gas e/o la valvola del combustibile liquido (se del caso)



3 - interrompi i circuiti elettrici



4 - dai l'allarme e chiama i Vigili del Fuoco



5 - tenta di spegnere il fuoco, se non ne va della tua sicurezza

Il contenuto delle avvertenze di sicurezza deve essere il seguente:

VENTILAZIONE



non ostruire le aperture per la ventilazione permanente, ne va della tua sicurezza

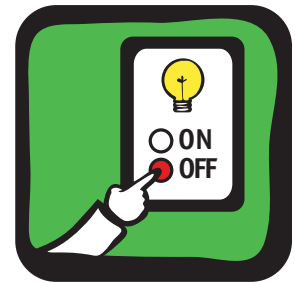
IN CASO DI INCENDIO



1 - evacuare tutti gli occupanti



2 - chiudi la valvola del gas e/o la valvola del combustibile liquido (se del caso)



3 - interrompi i circuiti elettrici



4 - dai l'allarme e chiama i Vigili del Fuoco



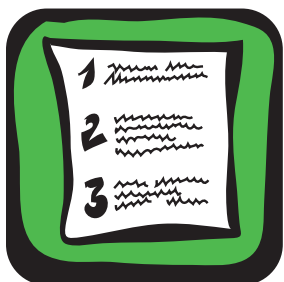
5 - tenta di spegnere il fuoco, se non ne va della tua sicurezza

LOTTA CONTRO IL FUOCO

precauzioni di sicurezza



Rifornisciti di un estintore di tipo approvato a polvere secca con 1 kg almeno di capacità oppure conforme alla ISO 7165, tenendolo in prossimità della porta principale e di una coperta antincendio vicino ai fornelli



Studia le istruzioni sull'impiego dell'estintore e le disposizioni locali di precauzione antincendio

come comportarsi in caso di...

Blocco Autostradale



58



se sei bloccato in autostrada, rimani nella tua corsia di marcia



utilizza la corsia d'emergenza SOLO per gravi necessità



ascolta la radio sintonizzandoti sulle frequenze di ISORADIO, CCISS



segui le indicazioni delle autorità competenti (Polizia Stradale, personale Società Autostrade, CRI)

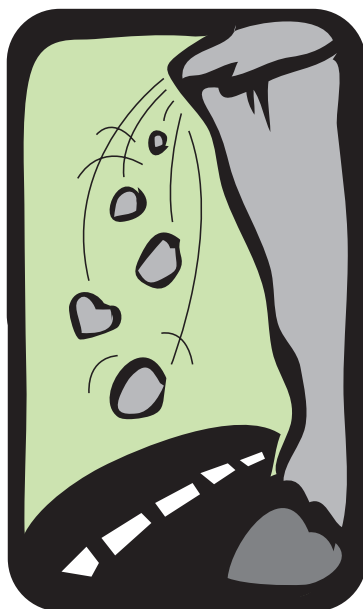


non allontanarti dal veicolo per mera curiosità



se hai problemi particolari, utilizza il tuo cellulare o quello di altri per richiedere assistenza adeguata

Frana



COSA FARE IN CASO DI FRANA...

- SE TI TROVI IN UN LUOGO CHIUSO
- SE SEI ALL'APERTO
- SE NE AVVISTI UNA PER LA STRADA



come comportarsi in caso di...

▶▶ frana ▶▶

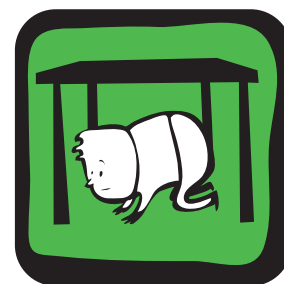
SE TI TROVI AL CHIUSO DURANTE UNA FRANA:



mantieni e contribuisci
a far mantenere
la CALMA



non precipitarti fuori,
rimani dove sei



riparati sotto un tavolo,
sotto l'architrave della
porta o vicino ai muri
portanti



allontanati dalle finestre,
porte con vetri, armadi perché
cadendo potrebbero ferirti



dopo la frana, abbandona
l'edificio senza usare
l'ascensore

▶▶ frana

SE TI TROVI ALL'APERTO DURANTE UNA FRANA:



allontanati dagli edifici, dagli alberi, dai lampioni e dalle linee elettriche o telefoniche che cadendo potrebbero ferirti



cerca un posto dove non hai nulla sopra di te, se non lo trovi cerca riparo sotto qualcosa di sicuro come una panchina



non avvicinarti agli animali perché potrebbero essere spaventati e reagire violentemente

SE TI IMBATTI IN UNA FRANA PER LA STRADA:



segnala in modo visibile l'evento utilizzando il triangolo della tua auto o altri strumenti di fortuna. Ricorda di indossare il giubbotto e/o le bretelle retroriflettenti



avvisa immediatamente le autorità competenti o telefonando (113, 112, 115) o raggiungendo il centro abitato più vicino

Tel.
112

Tel.
113

Tel.
115

come comportarsi in caso di...

Alluvione

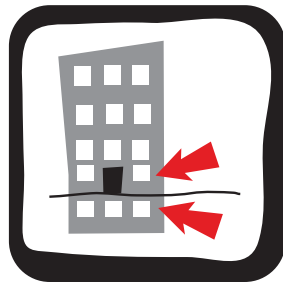


62

COSA FARE IN CASO DI ALLUVIONE...

- SE L'EDIFICIO È SU PIÙ PIANI E TI TROVI AL PIANO TERRA O SEMINTERRATO
- SE TI TROVI AL PRIMO PIANO O AD UN PIANO SUPERIORE
- SE L'EDIFICIO È COMPOSTO SOLO DAL PIANO TERRA

▶▶ alluvione ▶▶



**SE L'EDIFICIO
È SU PIÙ PIANI
E TI TROVI
AL PIANO TERRA
O SEMINTERRATO:**



mantieni e
contribuisci a far
mantenere la CALMA



Interrompi
immediatamente
ogni attività



prendi un indumento per proteg-
gerci dal freddo o dalla pioggia.
Prendi lo zaino con torcia e
medicinali prescritti dal medico



in tutta tranquillità
avviati ai
piani superiori



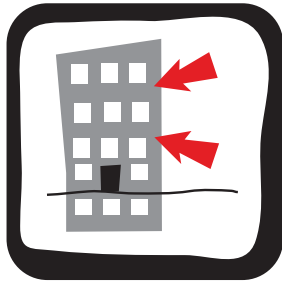
incolonnati
con le altre
persone



ricordati: **NON SPINGERE,**
NON GRIDARE
NON CORRERE

come comportarsi in caso di...

▶▶ alluvione ▶▶



**SE TI TROVI
AL PRIMO PIANO
O AD UN PIANO
SUPERIORE:**

64



Interrompi
immediatamente
ogni attività



disponi eventuali
effetti personali
in modo che
NON creino ingombro
alle persone che aiuterai
dando loro ospitalità



preparati
ad accogliere
le persone
che giungeranno
dai piani inferiori



mantieni
e contribuisci
a far mantenere
la CALMA

▶▶ alluvione



**SE L'EDIFICIO
È COMPOSTO
SOLO DAL PIANO
TERRA**



**mantieni
la calma**



**interrompi
ogni attività**



**prendi un indumento
per proteggerti dal freddo
e/o dalla pioggia. Prendi lo
zaino con torcia e medicinali
prescritti dal medico**



**incolonnati con
le altre persone**



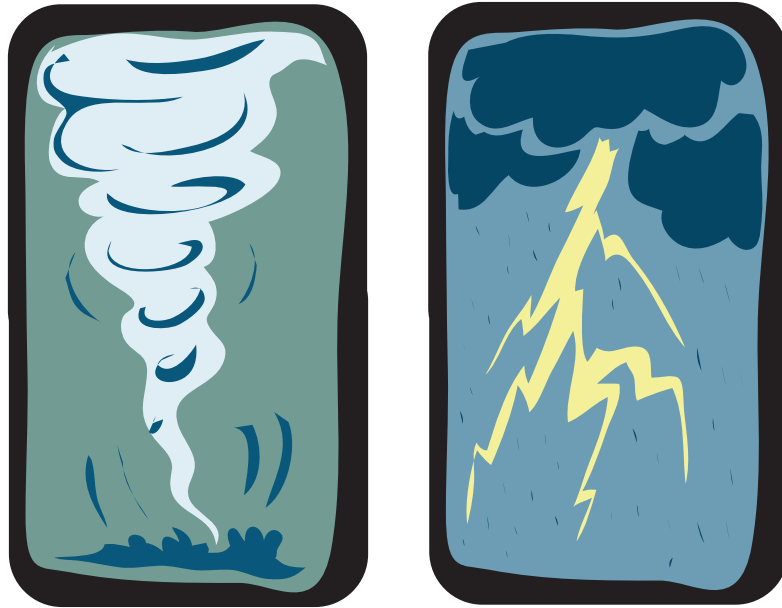
**ricordati:
NON SPINGERE
NON GRIDARE
NON CORRERE**



**dirigiti verso il luogo
di raccolta previsto
dal Sindaco nel PIANO
DI EVACUAZIONE
per ESONDAZIONE**

come comportarsi in caso di...

Tromba d'aria o temporali con fulmini



COSA FARE IN CASO DI TROMBA D'ARIA O TEMPORALI CON FULMINI...

- SE SEI ALL'APERTO
- SE SEI IN CASA
- SE SEI IN AUTO

▶▶ tromba d'aria o temporali con fulmini ▶▶

**TROMBA D'ARIA:
SE SEI ALL'APERTO**



riparati velocemente
in una zona sicura
e al coperto



rimani in attesa che la
tromba d'aria sia pas-
sata completamente

**TROMBA D'ARIA:
SE SEI IN CASA**



non uscire
e verifica che porte
e finestre siano
ben chiuse



ascolta la radio
o la televisione
per informarti
sull'evento



usa il telefono
SOLO per urgenze

come comportarsi in caso di...

▶▶ tromba d'aria o temporali con fulmini ▶▶

**TROMBA D'ARIA:
SE SEI IN AUTO O IN AUTOCARAVAN**



guida lentamente
per raggiungere
una area protetta
e sicura



evita le pozze d'acqua
(gli schizzi potrebbero
bagnare l'impianto
elettrico e bloccare
l'autoveicolo)



usa marce basse
e motore sempre al
massimo (per non fare
entrare acqua nel tubo
di scappamento)

**TEMPORALI CON FULMINI:
SE SEI ALL'APERTO**



se è possibile riparati
velocemente in una
zona sicura e al coperto



se NON è possibile,
allontanati da alberi,
tralicci, creste e picchi



NON aprire l'ombrello
e togliti gli oggetti
metallici di dosso

▶▶ temporali con fulmini, se sei all'aperto



assumi la posizione accovacciata a piedi uniti e con il petto vicino alle ginocchia

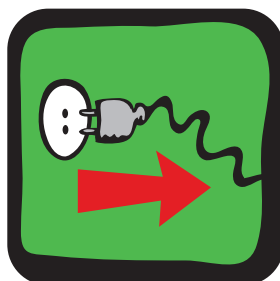


se è possibile, raggiungi la macchina, leva l'antenna e riparati all'interno

TEMPORALI CON FULMINI:
SE SEI IN CASA



verifica che porte e finestre siano ben chiuse



stacca le spine dalle prese e gli spinotti dell'antenna televisiva, non toccare i rubinetti



se hai un caminetto, evita di starci vicino durante il temporale

come comportarsi in caso di...

Terremoto



COSA FARE IN CASO DI TERREMOTO...

- PRIMA CHE SI VERIFICHI IL TERREMOTO
- DURANTE LA SCOSSA SE TI TROVI IN UN LUOGO CHIUSO
- DURANTE LA SCOSSA SE SEI ALL'APERTO
- DOPO LA SCOSSA

►► terremoto ►►►

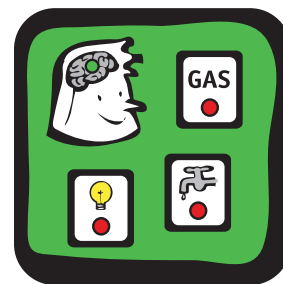
PRIMA CHE SI VERIFICHIL TERREMOTO:



informarsi se si abita in una zona a rischio



sapere quali sono i punti più sicuri in casa (muri portanti, travi in cemento armato) e del luogo dove lavori o studi



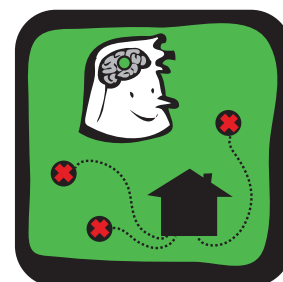
informarsi su dove sono collocati gli interruttori della luce, del gas e dell'acqua



sapere se ci sono uscite di sicurezza



evitare di mettere mobili che cadendo potrebbero impedire l'apertura delle porte e/o l'uscita dalla stanza



informarsi su dove sono ubicati gli spazi aperti sicuri vicino alla propria abitazione, al proprio lavoro o al proprio ambiente di studio



assicurarsi che tutte le persone che vivono con noi sappiano cosa fare

come comportarsi in caso di...

▶▶ terremoto ▶▶▶▶

**DURANTE LA SCOSSA
SE TI TROVI IN UN LUOGO CHIUSO:**



mantieni e contribuisci
a far mantenere
la CALMA



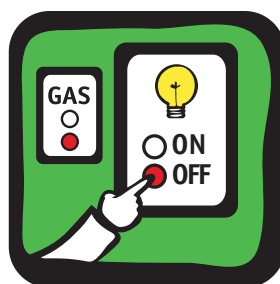
non precipitarti
fuori ma rimani
dove ti trovi



riparati sotto un tavolo,
sotto l'architrave
della porta o vicino
ai muri portanti



allontanati da finestre,
porte con vetri,
armadi perché cadendo
potrebbero ferirti



dopo il terremoto
se possibile stacca
la luce dall'interruttore
generale
e chiudi il gas



lascia l'edificio
**SENZA USARE
L'ASCENSORE,**
scendendo
le scale in fila indiana
lato muro

▶▶ terremoto

DURANTE LA SCOSSA SE TI TROVI ALL'APERTO:



allontanati dagli edifici, dagli alberi, dai lampioni e dalle linee elettriche o telefoniche che cadendo potrebbero ferirti



cerca un posto dove non hai nulla sopra di te, se non lo trovi cerca riparo sotto qualcosa di sicuro come una panchina



non avvicinarti agli animali perché potrebbero essere spaventati e reagire violentemente

DOPO LA SCOSSA:



verifica lo stato di salute di chi hai vicino e soccorri chi ne ha bisogno



accertati che non vi siano principi di incendi



raggiungi le eventuali aree di raccolta stabilite nei piani di emergenza e collabora con il personale della protezione civile



usa il telefono SOLO in caso di vera necessità

come comportarsi in caso di...

Eruzione vulcanica



74

COSA FARE IN CASO DI ERUZIONE...

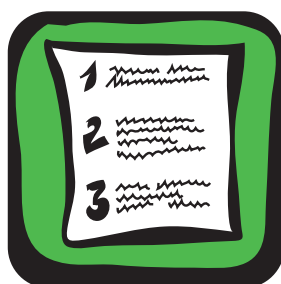
- 1. SE SIAMO IN PROSSIMITÀ DEL VULCANO**
- 2. SE SIAMO IN UN'AREA NON SOGGETTA
AD EVACUAZIONE MA POSTA NELLE VICINANZE DEL VULCANO**

▶▶ eruzione vulcanica ▶▶

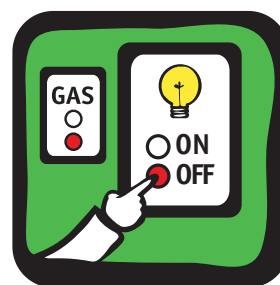
SE SEI IN PROSSIMITÀ DEL VULCANO



devi essere a conoscenza del Piano di Emergenza previsto per la tua zona



attieniti alle istruzioni riguardanti l'EVACUAZIONE dell'area



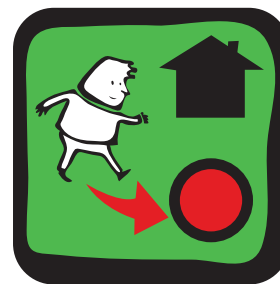
se sei in casa, allontanati chiudendo luce, gas e acqua



porta con te lo stretto necessario (vedi pag. 61 la valigia per l'emergenza), compreso denaro e documenti



raggiungi l'Area di Raccolta prevista dal Piano di Emergenza comunale



se ti trovi all'aperto, non rientrare nella tua abitazione, ma raggiungi immediatamente l'Area di Raccolta

come comportarsi in caso di...

▶▶ eruzione vulcanica

**SE SIAMO IN UN AREA NON SOGGETTA AD EVACUAZIONE
MA POSTA NELLE VICINANZE DEL VULCANO:**



devi essere a conoscenza del Piano di Emergenza previsto per la tua zona



rimani nella tua abitazione con porte e finestre chiuse



non sostare in locali sotterranei



non utilizzare il telefono SE NON per gravi necessità



segui alla radio, TV o internet le istruzioni delle Autorità competenti



se devi uscire, proteggi il volto con una mascherina o fazzoletto per non respirare le polveri ed indossa **NON** infiammabili



evita di usare la macchina per lasciare le strade libere per i soccorsi



assicurati che tutte le persone che vivono con te sappiano cosa fare

Maremoto o onda anomala

(può verificarsi a seguito sia di terremoto
sottomarino che di eruzione vulcanica)



allontanati
immediatamente
dalla spiaggia, dal molo
o dal lungomare



raggiungi un luogo
situato nell'entroterra
possibilmente
in collina



prima di far ritorno
nella zona costiera,
attendi l'autorizzazione
delle autorità competenti

come comportarsi in caso di...

Incendio



**IN OGNI CASO
DI INCENDIO
CHIAMA SUBITO
I VIGILI DEL FUOCO!**



COSA FARE IN CASO DI INCENDIO...

- SE L'INCENDIO SI È SVILUPPATO NEL LOCALE IN CUI TI TROVI
 - SE L'INCENDIO SI È SVILUPPATO FUORI DAL LOCALE IN CUI TI TROVI E LE VIE DI ESODO SONO LIBERE E PERCORRIBILI
 - SE L'INCENDIO SI È SVILUPPATO FUORI DAL LOCALE IN CUI TI TROVI MA IL FUMO RENDE IMPRATICABILI SCALE E CORRIDOI
 - SE L'INCENDIO E' IN UN BOSCO
- SE L'INCENDIO SI E' SVILUPPATO IN CASA

▶▶ incendio ▶▶

SE L'INCENDIO SI È SVILUPPATO NEL LOCALE IN CUI TI TROVI:



mantieni e contribuisci a far mantenere la CALMA



esci subito da quel locale, chiudendo la porta



prendi un indumento per proteggerti dal freddo, dalla pioggia e/o dal sole e porta con te uno zaino con torcia e medicinali prescritti dal medico



una volta fuori dal locale raggiungi, insieme alle altre persone, il punto di raccolta seguendo le vie di esodo segnate



appena arrivati, controlla se ci siete tutti e se mancasse qualcuno avvisa le autorità intervenute (vigili del fuoco, forze dell'ordine, personale ambulanze)

come comportarsi in caso di...

incendio



SE L'INCENDIO SI È SVILUPPATO FUORI DAL LOCALE IN CUI TI TROVI E LE VIE DI ESODO SONO LIBERE E PERCORRIBILI:



mantieni e contribuisce a far mantenere la CALMA



interrompi ogni attività



prendi un indumento per proteggerti, se disponibile



incolonnati con le altre persone



ricorda:
NON SPINGERE
NON GRIDARE
NON CORRERE



segui le vie di fuga indicate e raggiungi la zona di raccolta assegnata e/o indicata

incendio



SE L'INCENDIO SI È SVILUPPATO FUORI DAL LOCALE IN CUI TI TROVI MA IL FUMO RENDE IMPRATICABILI SCALE E CORRIDOI



mantieni e contribuisci a far mantenere la CALMA



cerca di sigillare con PANNI possibilmente bagnati le fessure da cui entra o potrebbe entrare il fumo



apri la finestra senza esporti troppo e chiedi SOCCORSO. Richiudi subito la finestra se da questa entra fumo



se il fumo non ti fa respirare, filtra l'aria attraverso un fazzoletto, meglio se bagnato



sdraiati sul pavimento (il fumo tende a salire verso l'alto) e attendi l'arrivo dei soccorsi



rifugiati in locali con presenza di rubinetti ed eventualmente aprili

come comportarsi in caso di...

▶▶ incendio ▶▶



**SE L'INCENDIO
SI È SVILUPPATO
IN CASA**

82



apri i rubinetti dell'acqua
e sosta in una stanza
con l'acqua che scorre



tappa le fessure
delle porte
con stracci bagnati



apri la finestra senza
esporti troppo e chiedi
SOCCORSO.
Richiudi subito
la finestra se da questa
entra fumo

▶▶ incendio



**SE L'INCENDIO
SI È SVILUPPATO
NEL BOSCO**



se ti accorgi di un incendio in un bosco, telefona subito al 1515 (Corpo Forestale dello Stato) oppure al 115 (Vigili del Fuoco)



cerca una via di fuga sicura: una strada o un corso d'acqua



non sostare in luoghi verso i quali soffia il vento



se non hai altra scelta, cerca di attraversare il fuoco dove è meno intenso per passare dalla parte già bruciata



stenditi a terra in un luogo dove non c'è vegetazione incendiabile: il fumo tende a salire



se ti è possibile, respira attraverso un panno bagnato

come comportarsi in caso di...

Inquinamento da nube tossica



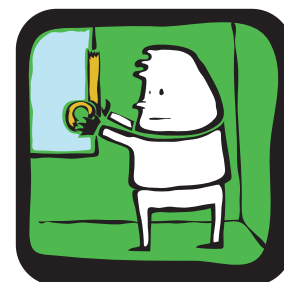
84



mantieni la calma
e non farti prendere
dal panico



interrompi
ogni attività



sigilla il più possibile
porte e finestre che
danno verso l'esterno



prendi
un indumento
per proteggerti
dal freddo, dalla
pioggia e/o
dal sole e porta
con te uno zaino
con torcia
e medicinali
prescritti dal
medico



se ti trovi
in un edificio
con altre
persone e devi
allontanarti,
incolonnati
con loro
per uscire

►► inquinamento da nube tossica



ricordati di
NON SPINGERE,
NON GRIDARE
NON CORRERE



dirigiti
verso i locali
più interni
dell'edificio



non aprire
per nessun motivo
porte, finestre
o aerazioni con l'esterno



spegni il sistema
di ventilazione
(se esiste)

come comportarsi in caso di...

Incidente chimico



86

COSA FARE IN CASO DI INCIDENTE CHIMICO...

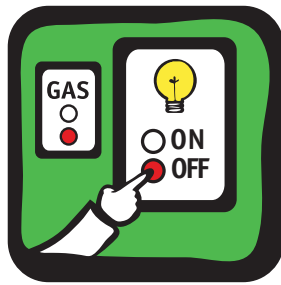
- SE TI TROVI IN UN LUOGO CHIUSO (CASA, UFFICIO, SCUOLA ECC.)
 - SE IL LOCALE IN CUI TI TROVI E' NELLE VICINANZE DELLO STABILIMENTO IN CUI SI È VERIFICATO L'INCIDENTE
 - SE IL LUOGO IN CUI TI TROVI DISTA DALLO STABILIMENTO DA 350 A 1700 METRI
- SE AL MOMENTO DELL'INCIDENTE TI TROVI IN UNO SPAZIO APERTO

Nota

Le seguenti indicazioni sono state predisposte per la popolazione che risiede vicino ad uno stabilimento chimico in cui si potrebbe verificare un incidente. Sono norme contenute nel Piano di Emergenza ma possono essere applicate in tutte le circostanze similari

▶▶ incidente chimico ▶▶

SE TI TROVI IN UN LOCALE CHIUSO (CASA, UFFICIO, SCUOLA ECC.) AL MOMENTO DELL'INCIDENTE



interrompi le utenze elettriche, disinnescando l'interruttore generale o direttamente dal contatore perché l'impianto elettrico può innescare una scintilla da cui inizia l'incendio o lo scoppio



spegni tutte le fiamme accese o libere, tutti i motori a scoppio o tutte le possibili fonti di calore perché possono essere fonti di incendio o scoppio

SE TI TROVI IN UN LOCALE VICINO ALLO STABILIMENTO AL MOMENTO DELL'INCIDENTE



abbandonalo, allontanati a piedi dal locale e cerca riparo in un ambiente chiuso (pubblico o privato) il più possibile lontano dallo stabilimento



se ciò non è possibile prosegui a piedi percorrendo la via più breve per uscire dall'area di rischio e per raggiungere poi i punti di raccolta predisposti dalle autorità competenti

come comportarsi in caso di...

►► incidente chimico ►►

**SE AL MOMENTO DELL'INCIDENTE
TI TROVI IN UN LOCALE CHE DISTA DA 350 A 1700
METRI DALLO STABILIMENTO**



chiudi porte
e finestre
per evitare che
la sostanza penetri
negli ambienti



resta all'interno dell'edificio evitando assolutamente la permanenza in locali non sufficientemente sicuri (esempio, tettoie tamponate, ambienti delimitati da strutture o divisori prefabbricati leggeri o ambienti vetrati) perché, una eventuale esplosione potrebbe provocare il cedimento delle strutture e la proiezione di frammenti o schegge pericolose



non restare in locali seminterrati o interrati perché la sostanza chimica potrebbe essere più pesante dell'aria e tendere a penetrare nei luoghi più bassi



stai lontano da finestre, vetrate e porte-finestre esterne perché, in caso di scoppio vanno in frantumi con il rischio di essere colpiti da schegge o frammenti di vetro



durante tutta l'attesa evita di utilizzare strumenti atti a produrre scintille (accendini, fiammiferi, candele, ecc) e di accendere apparecchi elettrici a batteria, non fumare

▶▶ incidente chimico ▶▶



cerca di non spostarti e attendi con pazienza, mantenendo tranquille le persone che sono con te (anziani, bambini, invalidi) ricordando che dal momento in cui è scattato l'allarme, che potrà protrarsi per qualche ora, molte persone stanno operando con tutti i mezzi per la vostra incolumità e per scongiurare ogni pericolo il più rapidamente possibile



evita l'uso del telefono che dovrà essere utilizzato solo per segnalare situazioni di emergenza e assoluta necessità per non intasare inutilmente le linee e pregiudicare ed ostacolare le comunicazioni di soccorso nella zona interessata



non andare alla ricerca dei familiari in quanto in tutta l'area interessata stanno operando le unità di soccorso

come comportarsi in caso di...

▶▶ incidente chimico

SE AL MOMENTO DELL'INCIDENTE
TI TROVI IN UNO SPAZIO APERTO



spegni ogni motore
e ogni altra fonte
di elettricità



provvedi a spegnere
ogni fuoco



non fumare



dopo aver fatto quanto sopra, spostati a piedi e trova rapidamente riparo al chiuso in edifici distanti dallo stabilimento chimico oppure, se ciò non è possibile, prosegui a piedi percorrendo la via più breve per uscire dall'area di rischio e raggiungere poi i punti di raccolta predisposti dall'autorità competente fuori dall'area stessa

**ASPETTA SEMPRE LA COMUNICAZIONE
DI CESSATO ALLARME DA PARTE
DELLE AUTORITA' COMPETENTI**

Sostanze chimiche inquinanti



mantieni la **CALMA**
e agisci in maniera
RAZIONALE



IMPEDISCI ogni **DIFFUSIONE**,
per esempio coprendo tali
sostanze e/o oggetti sospetti



LASCIA i locali o i
luoghi, chiudili a chiave
e sbarra l'accesso



LAVATI le mani
con acqua e sapone



dai l'allarme alle
Forze dell'Ordine
o ai Vigili del Fuoco

Tel.
112

Tel.
113

Tel.
115



RICORDA: NESSUNO
DEVE ABBANDONARE
il luogo dell'evento
in maniera indipendente

come comportarsi in caso di...

Contaminazione

(nucleare, biologica, chimica o radiologica)



**AL MOMENTO DELLA DIRAMAZIONE
DI UN ALLARME DI QUESTO TIPO
DA PARTE DELLE AUTORITA'**

92

SE TI TROVI IN UN LUOGO CHIUSO



mantieni la **CALMA**
e agisci in maniera
RAZIONALE



non precipitarti
fuori



verifica che siano **BEN CHIUSE** porte
e finestre e sigillale con teli di plastica
e nastro adesivo, (in mancanza di que-
sti ultimi usa stracci bagnati o silicone)
soprattutto per le fessure tra porte e
pavimento



chiudi e sigilla
camini, condizio-
natori, ventilatori
ed aeratori ed
altre eventuali
aperture verso
l'esterno



evita l'uso del
telefono che dovrà
essere utilizzato
SOLO per segnala-
re situazioni
di emergenza

▶▶ contaminazione



accendi il televisore o la radio per rimanere in ascolto delle indicazioni che saranno fornite dalle autorità; nel caso che sia sospesa l'erogazione dell'energia elettrica usa la radio a batteria



poiché tali contaminazioni possono durare nel tempo, sarebbe consigliabile avere una scorta di cibi in scatola e di acqua, oltre a sostanze disinfettanti, mascherine, guanti e stivali di gomma



attendi la comunicazione di CESSATO ALLARME prima di uscire dall'ambiente in cui ti trovi e attieniti alle istruzioni delle autorità competenti per la eventuale decontaminazione dell'ambiente in cui ti trovi e degli oggetti in esso contenuti

SE TI TROVI IN UN LUOGO APERTO:



raggiungi IMMEDIATAMENTE il più vicino luogo chiuso e rimani in attesa fino al termine dell'emergenza

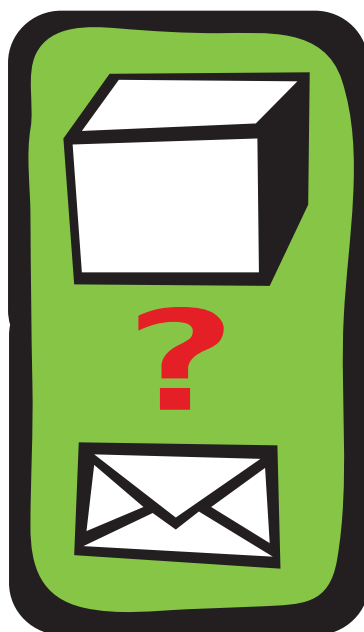


se sei in automobile, blocca i finestrini e le bocchette di aerazione lasciando nella vettura il solo ricircolo di aria interna

come comportarsi in caso di...

Presenza di lettere o pacchi sospetti

94



non scuotere e non vuotare il contenitore sospetto.
Mai aprire l'oggetto sospetto con il volto sopra di esso ma a distanza



chiudi il contenitore sospetto in un sacchetto di plastica o in un altro recipiente sigillante per impedire la fuoriuscita del contenuto sospetto



se non è disponibile alcun contenitore adeguato, copri il contenitore sospetto, per esempio con panni, cestino dei rifiuti, ecc.

▶▶ lettere o pacchi sospetti



abbandona il locale, tieni chiuse finestre e porte e vieta l'accesso al locale ad altre persone non autorizzate



LAVATI le mani con acqua e sapone per impedire che la pelle assorba la polvere



se sei sul luogo di lavoro, telefona ai Vigili del Fuoco e alle Forze dell'Ordine ed informa i tuoi superiori e/o i responsabili della sicurezza



prepara un elenco di tutte le persone presenti al momento della scoperta del contenitore sospetto e mettilo a disposizione delle autorità

Tel. 112

Tel. 113

Tel. 115

come comportarsi in caso di...

Interruzione di energia elettrica (Blackout)



96



tieni a portata di mano ed in efficienza una radio e una torcia a pile



se hai un telefono cellulare, tienilo a portata di mano perché potrebbero arrivarti messaggi SMS fornendo informazioni sulla situazione, meglio un cellulare alla volta per non scaricarli tutti assieme (per problemi di ricarica pile)



al verificarsi di una interruzione di energia elettrica prolungata, accendi la radio per ascoltare i messaggi che vengono diramati dalle autorità



non aprire congelatori, frigoriferi se non per estrema necessità

▶▶ blackout



non utilizzare
ascensori



non intasare le linee
telefoniche per cercare
informazioni, ascolta la
radio e utilizza il telefo-
no SOLO per emergenze



se devi utilizzare
la macchina, usa la
massima attenzione
agli incroci, dove i semafori
non funzionano



ricorda che se i
distributori non
hanno un gruppo
elettrogeno non
è possibile fare il
pieno di carburante



se devi viaggiare
con il treno, ascolta
la radio per sapere
se la rete ferroviaria
è funzionante



fai in modo di tenere nella
dispensa alimenti cotti in
scatola a lunga conservazio-
ne, e acqua minerale,
ed inoltre candele, pile
per la radio o la torcia



alla ripresa dell'elettricità
modera l'uso di energia,
non accendendo
in contemporanea
tutti gli elettrodomestici

come comportarsi in caso di...

Persone bloccate in ascensore

ricorda che se l'ascensore si è fermato è perché
è intervenuto un blocco di sicurezza

98



mantieni la calma
e non farti prendere
dal panico



non abbandonarti all'ansia
ma utilizza il cellulare per
una chiamata di soccorso



se non sei solo usa
un solo cellulare per volta
e fai spegnere gli altri
per avere più autonomia
e possibilità di chiamata

▶▶ persone bloccate in ascensore



se le porte sono manuali
aprirete, richiuderle e premere il pulsante.
Se le porte sono automatiche,
prova a muoverle nel senso dell'apertura
e poi premere il pulsante del piano piú lontano
(può darsi che la fermata piú vicina
sia esclusa automaticamente)



se l'ascensore
non riparte, premere
ripetutamente
il pulsante ALT o STOP



se questi tentativi
non danno risultati,
premere il PULSANTE
D'ALLARME



ricordati
che **NON MANCA L'ARIA**:
gli ascensori non sono
a tenuta stagna!



Attenzione ad accendere fiammiferi
o accendini, per distrazione
o atti di panico da parte di altri
potrebbero creare un incendio
all'interno dell'ascensore

come comportarsi in caso di...

Incidente sulla neve

ATTENZIONE!

Dal 18 gennaio 2004 sono in vigore le nuove regole sulle piste da sci.

- Dai la precedenza a chi viene da destra
- Fai il fuori pista solo con maestri di sci o guide alpine
- Chi è a monte deve dare la precedenza a chi è più a valle
- Sorpassa solo se c'è spazio
- Devi avere con te un sistema di individuazione persone sotto le valanghe (ARVA)
- Obbligatorio il casco per i minori di 14 anni.



ricorda che sopra i 3.000 metri di altitudine la pressione atmosferica scende a livelli che possono alterare le funzioni cerebrali



in caso di distorsione e fratture, evita di togliere gli scarponi e recati immediatamente al pronto soccorso, le fratture vanno sempre curate da un medico, nel frattempo mantieni immobile la parte interessata con qualcosa di rigido

▶▶ incidente sulla neve



il vento può provocare congelamento, anche a temperature superiori a 0°gradi, in questo caso riscalda la parte interessata, coprila con indumenti asciutti e possibilmente caldi, fai in modo che la persona stia in movimento



se un individuo è colpito da un raffreddamento generale, esso si indebolisce progressivamente mostrandosi indifferente all'accaduto, si consiglia di coprire il paziente con indumenti caldi e mantenerlo in movimento



il sole troppo forte può provocare accecamento e la reazione infiammatoria della congiuntiva dell'occhio, utilizza lenti scure con protezione laterale



se si verifica la necessità del trasporto di una persona, mantenere l'infortunato coperto, somministrare possibilmente una bevanda calda se lo spostamento è superiore alle 4 ore, se la durata del trasporto è inferiore si consiglia di non dare alimenti, infatti in caso di intervento chirurgico, l'anestesia generale crea meno problemi

come comportarsi in caso di...

Valanga



prima di andare in montagna, ascolta sempre il bollettino valanghe e ricordati di portarti dietro una pala, una sonda e un telefono;



evita le ore più calde, specie dopo abbondanti nevicate;



studia bene la carta topografica riguardante il tuo itinerario, in modo da evitare i pendii troppo esposti al sole

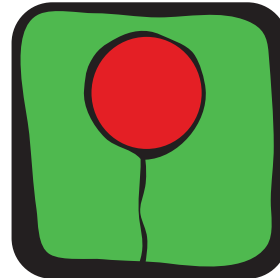
▶▶ valanga



attraversa velocemente i punti più rischiosi e sempre in gruppi di 2-3 sciatori distanziati tra loro, badando che gli altri stiano fuori dal percorso, in modo da poter soccorrere se necessario



porta con te un apparecchio elettrico (detto ARVA) che segnala la tua posizione in ogni caso d'emergenza o un telefono cellulare



utile anche il cordino colorato da valanga: è lungo una decina di metri ed ha un palloncino gonfiato all'estremità che segnala il punto dove è sepolto l'infortunato



lascia sciolti i cinturini degli sci e dei bastoncini: questo ti consentirà di avere le mani libere in caso di emergenza



se ti accorgi del pericolo, prima di essere travolto cerca di copriti il volto con una sciarpa o con qualcosa che eviti alla neve di infilarsi in bocca e nel naso



se ti è possibile, mentre sei travolto mettiti subito a nuotare nella neve, proprio come se fossi nell'acqua: la valanga infatti si comporta come una gigantesca ondata e nuotando ci si mantiene più alti, quasi a galla, cosa che non è più possibile fare quando la valanga si è fermata

NOTA BENE:

quando diminuisce la velocità tieni le braccia raccolte davanti al volto per creare lo spazio per una bolla d'aria.

Chiamate di soccorso

Numeri telefonici utili

SUGGERIMENTO

Far memorizzare ai bambini i numeri telefonici per casi di emergenza separando le cifre tra di loro. Esempio: per ricordare il 115, far ripetere al bambino **uno-uno-cinque**

EVENTO	ENTE	NUMERO
Incendio, crollo, fuga gas,	Vigili del Fuoco	1 1 5
Ordine pubblico	Carabinieri	1 1 2
Ordine pubblico	Polizia	1 1 3
Pronto intervento	Polizia Municipale
Infortunio, malore, incidente	Soccorso sanitario	1 1 8
Incendio di bosco	Corpo Forestale dello Stato	1 5 1 5
Protezione civile	Ufficio comunale (C.O.C. Centro Operativo Comunale)
Protezione civile	Ufficio provinciale
Protezione civile	Ufficio regionale
Protezione civile	Dipartimento della Protezione Civile - Roma	06 68201
Soccorso in mare	Capitaneria di Porto
	Guardia Costiera	1530
Soccorso in montagna	Corpo Nazionale del Soccorso Alpino e Speleologico
Numero di pubblica utilità	Guardia di Finanza	117
Viaggiare informati	CCISS traffico e viabilità	1518
Soccorso stradale	
Guardia Medica	
Medico di famiglia	
Farmacia	
Guasti rete elettrica	
Guasti rete gas	
Guasti rete idrica	
Guasti illuminazione pubblica	
Segnalazione guasti rete telefonica	
.....
.....
.....

Chiamata di soccorso

Informazioni da fornire quando si richiede soccorso



1. descrivere sinteticamente e con precisione l'accaduto
(incendio, esplosione, malore, tafferugli, ecc.);

2. entità dell'emergenza
(locali coinvolti e materiale pericoloso contenuto, numero di persone coinvolte, ecc.);

3. luogo dell'emergenza:
comune, via, numero civico, piano, eventuale percorso per raggiungere il luogo;

4. fornire il proprio nominativo, eventuale qualifica, numero del telefono dal quale è fatta la richiesta e dove, eventualmente, è possibile richiamare.

CHIAMATA DI SOCCORSO

prospetto tipico da utilizzare come traccia per richieste di soccorso

- mi chiamo

- e sono

- serve un intervento per.....

che si trova nel comune di

(indirizzo completo)

il mio recapito telefonico è

Sono le ore del giorno

ed ho parlato con

Come richiedere l'intervento di un elicottero in emergenza



NOTA:

quando richiedi l'intervento dell'elicottero alle autorità competenti per effettive emergenze (sanitarie, protezione civile), ricorda di preparare in anticipo queste informazioni da fornire all'atto della richiesta telefonica:

- **motivo della richiesta:** cosa è successo, dove e quando
- **quante persone ci sono da imbarcare**
- **se ci sono feriti e quale è il loro stato**
- **se serve il verricello per il recupero di qualcuno**
- **segnala se sono richiesti imbarchi di personale specializzato** (squadre di alpinisti, speleologi, medici, ecc.) o equipaggiamenti speciali
- **se sono previste (o possibili) attese sul posto** con l'elicottero in moto
- **se ci sono OSTACOLI nella zona dell'atterraggio,** in caso affermativo darne una descrizione precisa
- **quali sono le condizioni meteorologiche**
- **descrizione dell'AREA di ATTERRAGGIO**
- **se sul posto sono presenti ambulanze, Forze dell'Ordine** o personale che possa fornire assistenza per l'atterraggio
- **ricordati di lasciare un numero telefonico** per eventuali altre comunicazioni

ANCHE TU PUOI FARE LA TUA PARTE!

Parlando di autoprotezione e dei relativi comportamenti da tenere in caso di emergenza, è opportuno passare alla prevenzione.

Prevenire non vuol dire solo agire prima che un fatto succeda, ma significa anche provvedere qualora arrivi un segnale che possa preannunciare una eventuale situazione di pericolo per la vita umana o per i beni.

La "Scheda di segnalazione" qui stampata permette di segnalare alle autorità competenti (Sindaco, Vigili del Fuoco, Forze dell'Ordine, ecc.) ogni eventualità che hai riscontrato e che ritieni debba essere risolta o fronteggiata per evitare danni a vite umane e/o a beni.

SCHEDA DI SEGNALAZIONE

Data Ora.....
 Località..... Comune..... Provincia.....

Cosa si è riscontrato.....

Sono state informate le autorità pubbliche o di protezione civile?
 se SI, quali

Eventuali osservazioni.....

Rilevato da.....

Indirizzo, numero di recapito telefonico ed eventuale indirizzo di posta elettronica:

firma e data

La valigia per l'emergenza

L'EQUIPAGGIAMENTO DI EMERGENZA

Nel ripostiglio di casa o dentro ad un armadio, ovviamente sempre a portata di mano, dovresti tenere una valigia con un insieme di cose che potrebbero esserti utili in caso di emergenza o quando sei costretto ad abbandonare/evacuare la tua abitazione in tutta fretta:

- una cassetta di pronto soccorso - acqua minerale in bottiglia di plastica
- una torcia elettrica - una radio portatile
- batterie di ricambio - cibo (biscotti, caramelle, cioccolata, scatolame, ecc.....)
- capi di abbigliamento specifici per la stagione
- (eventuale) un libro, un giocattolo, un mazzo di carte, ecc.
- **medicinali:** procurarsi e stivare medicinali prescritti dal medico.



Scorte di emergenza

ALIMENTI:

- acqua minerale
- scatolame di cibi pronti (carne, pesce, verdure, legumi, marmellate, ecc.)
 - confezioni di biscotti e gallette (crackers)
 - salumi stagionati in confezione sottovuoto
 - formaggi confezionati sottovuoto
- o comunque conservabili a temperatura ambiente
 - sale - zucchero - cioccolato
- latte in polvere - succhi di frutta - frutta secca - olio

NOTA: Verificare ogni 6 mesi la scadenza degli alimenti accantonati

MATERIALE PER LA SOPRAVVIVENZA IMMEDIATA

- fiammiferi - candele - torce - fischiello
- spago - fornellino da campeggio - radio a transistor - pile
- forbici - nastro adesivo - coltello multiuso - guanti di lattice
- teli di plastica

FARMACIA

Consigliati dal medico:

- una cassetta di pronto soccorso - disinfettante - bicarbonato di sodio
- crema antiallergica e per le ustioni - crema protettiva cosmetica

Prescritti dal medico:

- medicinali